



XIV. CHYBY a OMYLY V MAMODIAGNOSTIKE; 8. december 2023; Trenčín

Porovnanie vykazovaných štatistických údajov mamografického skríningu preverenými skríningovými mamografickými pracoviskami a zdravotnými poisťovňami v roku 2022

Metodické spracovanie štatistických údajov z roku 2022

Akým spôsobom sme spracovali dáta?

S akými dátami sme pracovali?

1

AGREGOVANÉ
ANONYMIZOVANÉ
ŠTATISTICKÉ ÚDAJE
POSKYTOVANÉ
PREVERENÝMI
SKRÍNINGOVÝMI
MAMOGRAFICKÝMI
PRACOVISKAMI



2

Zdroj údajov: anonymizované dáta poskytnuté zdravotnými poisťovňami

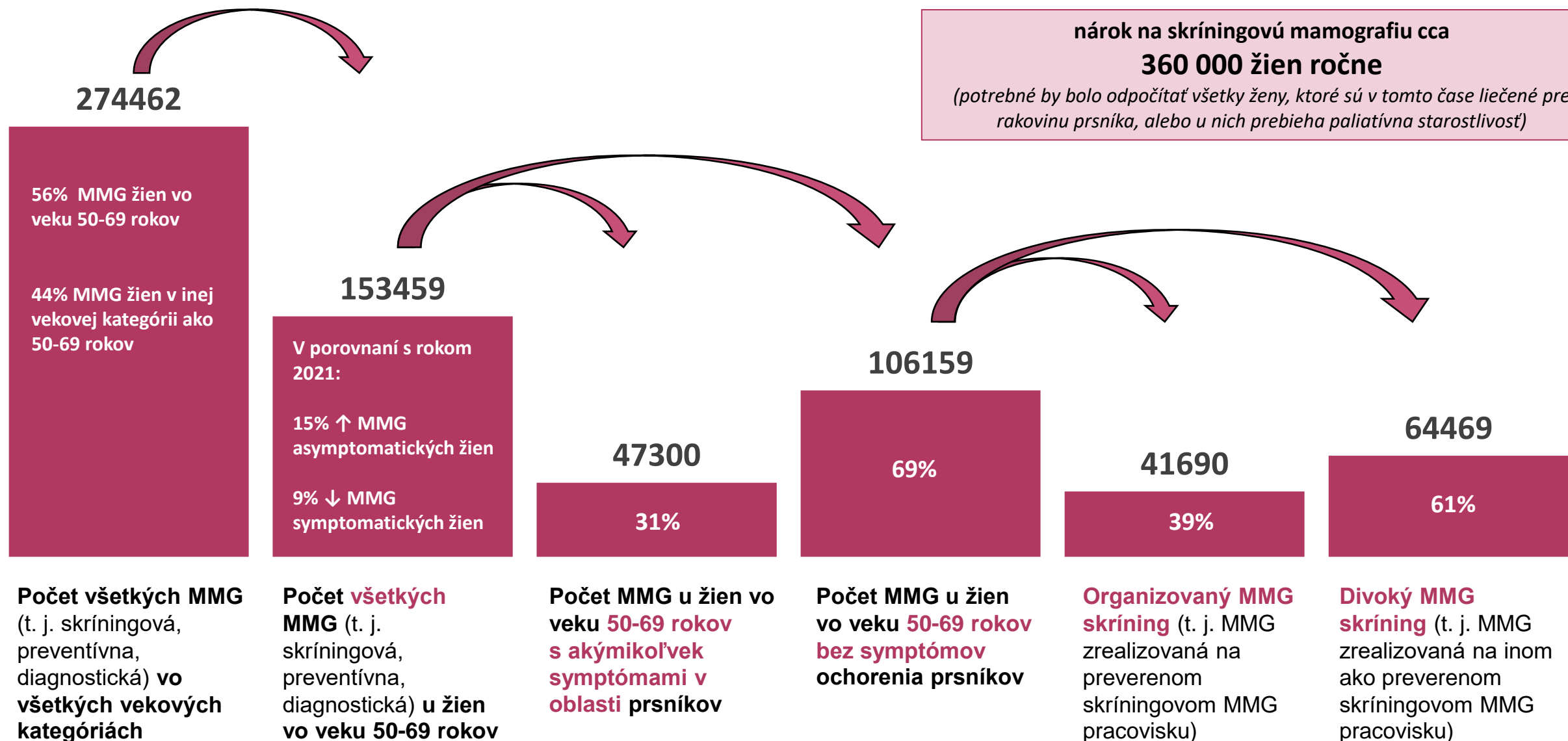
- ⌘ **Veková skupina:** ženy vo veku 50-69 rokov
- ⌘ **Typ mamografického vyšetrenia:** skrínigová, „preventívna“, diagnostická MMG
- ⌘ **Kód výkonu:** 1301(a-f); 5092(p)
- ⌘ **Kód diagnózy:** Z; ostatné kódy

Skríning
1301(a-f)

Skríning /
Prevencia
5092(p)+Z**

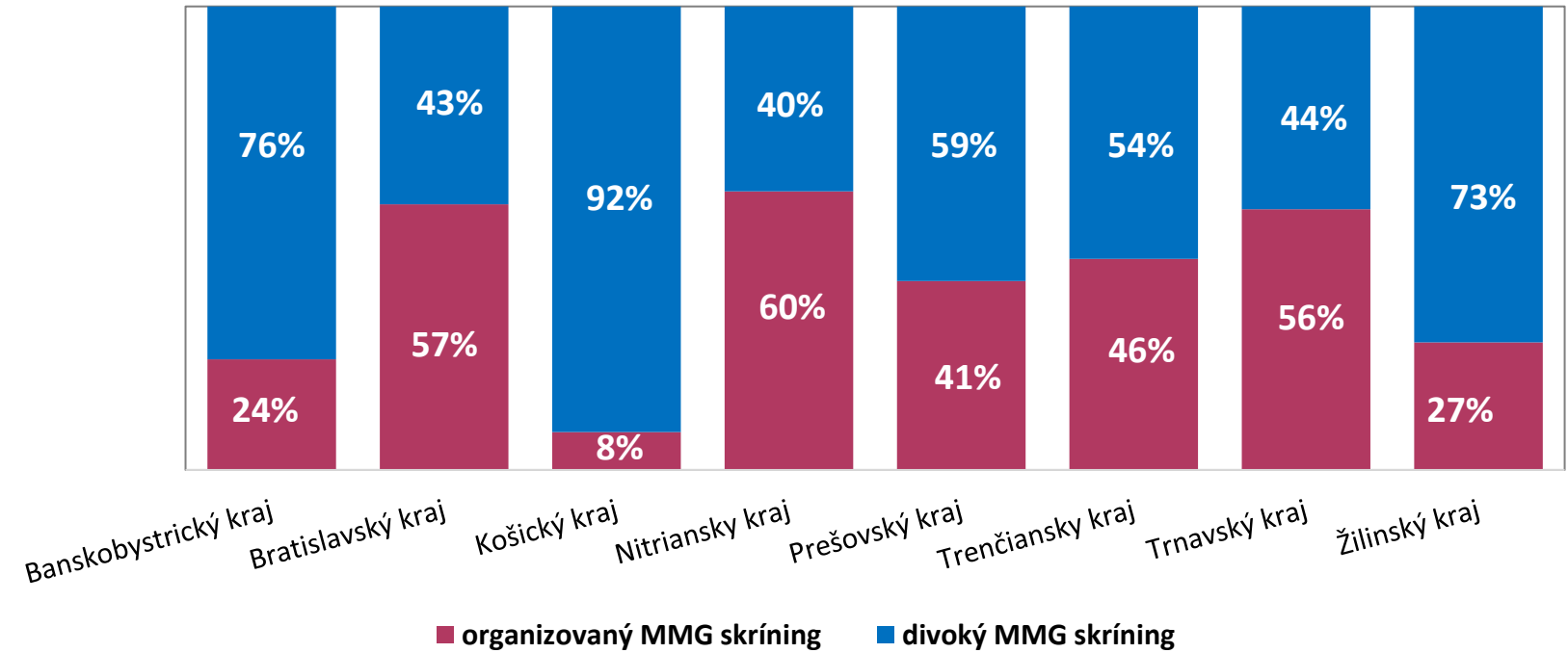
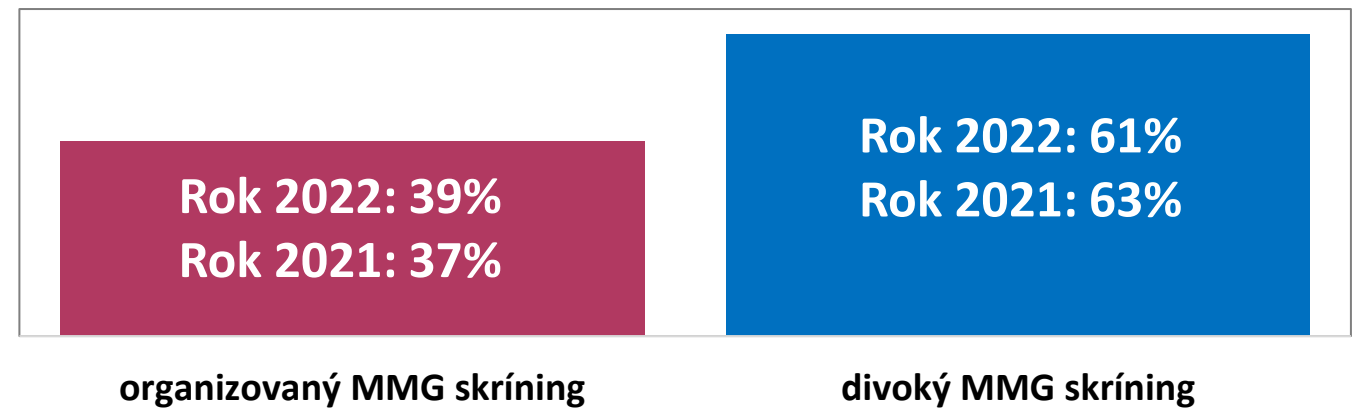
Diagnostika
5092 + DG okrem
Z**

Počet mamografických vyšetrení v SR v roku 2022 (údaje zdravotných poisťovní)

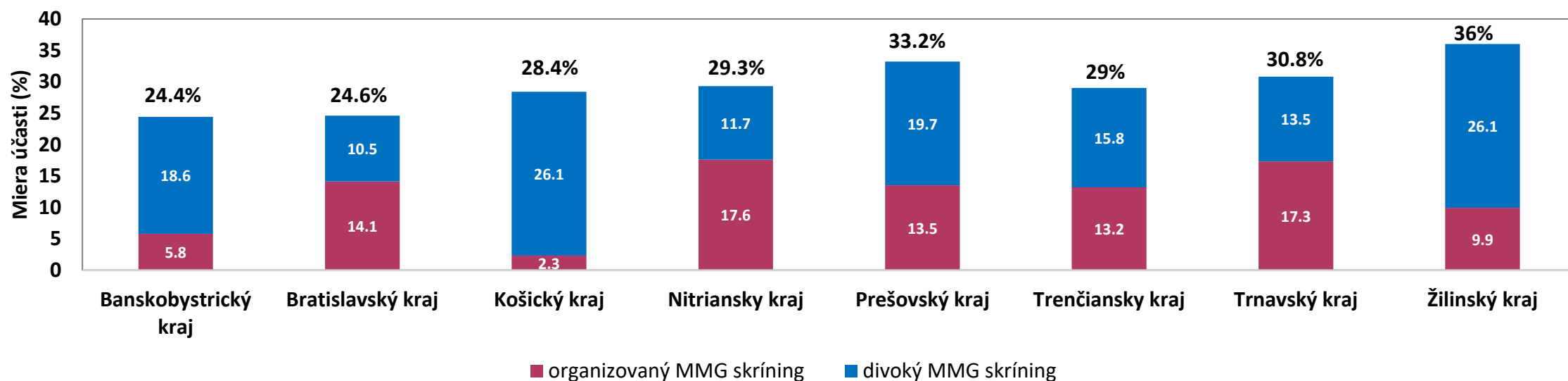
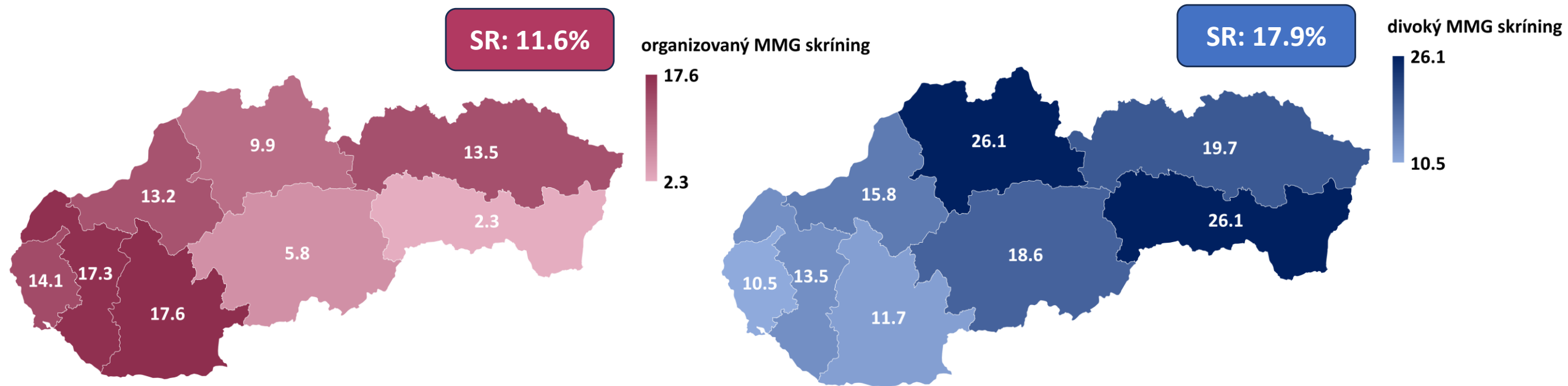


Počet skrínigových mamografických vyšetrení v SR v roku 2022 (údaje zdravotných poisťovní)

SLOVENSKÁ REPUBLIKA



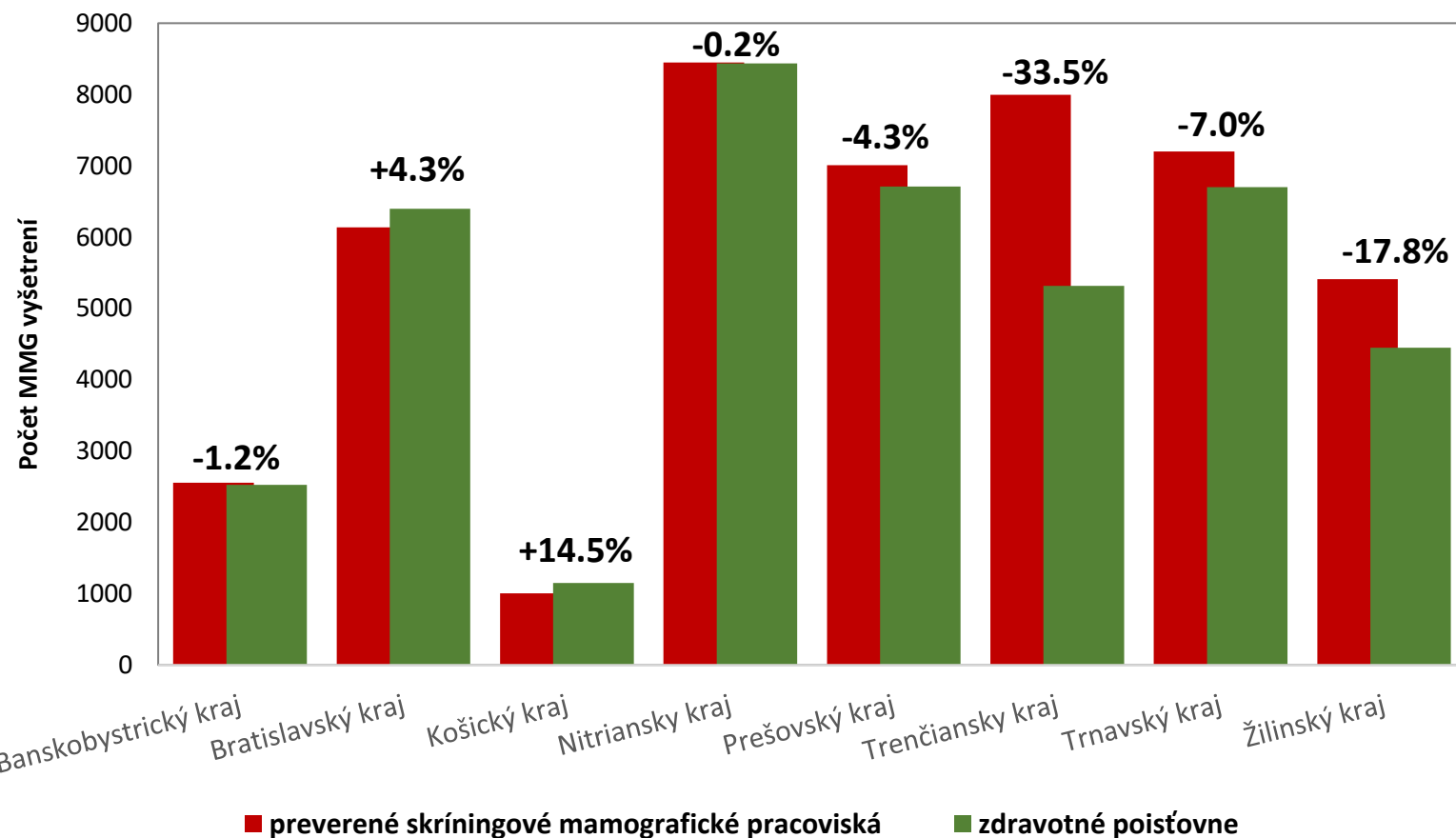
Miera účasti na MMG skríningu v roku 2022 podľa územia činnosti mamografického pracoviska (údaje zdravotných poisťovní)



**Porovnanie počtu
skriningových MMG
asymptomatických žien vo
veku 50-69 rokov
vykazovaných preverenými
skriningovými MMG
pracoviskami a zdravotnými
poistovňami v roku 2022**

Predpokladané dôvody diskrepancie:

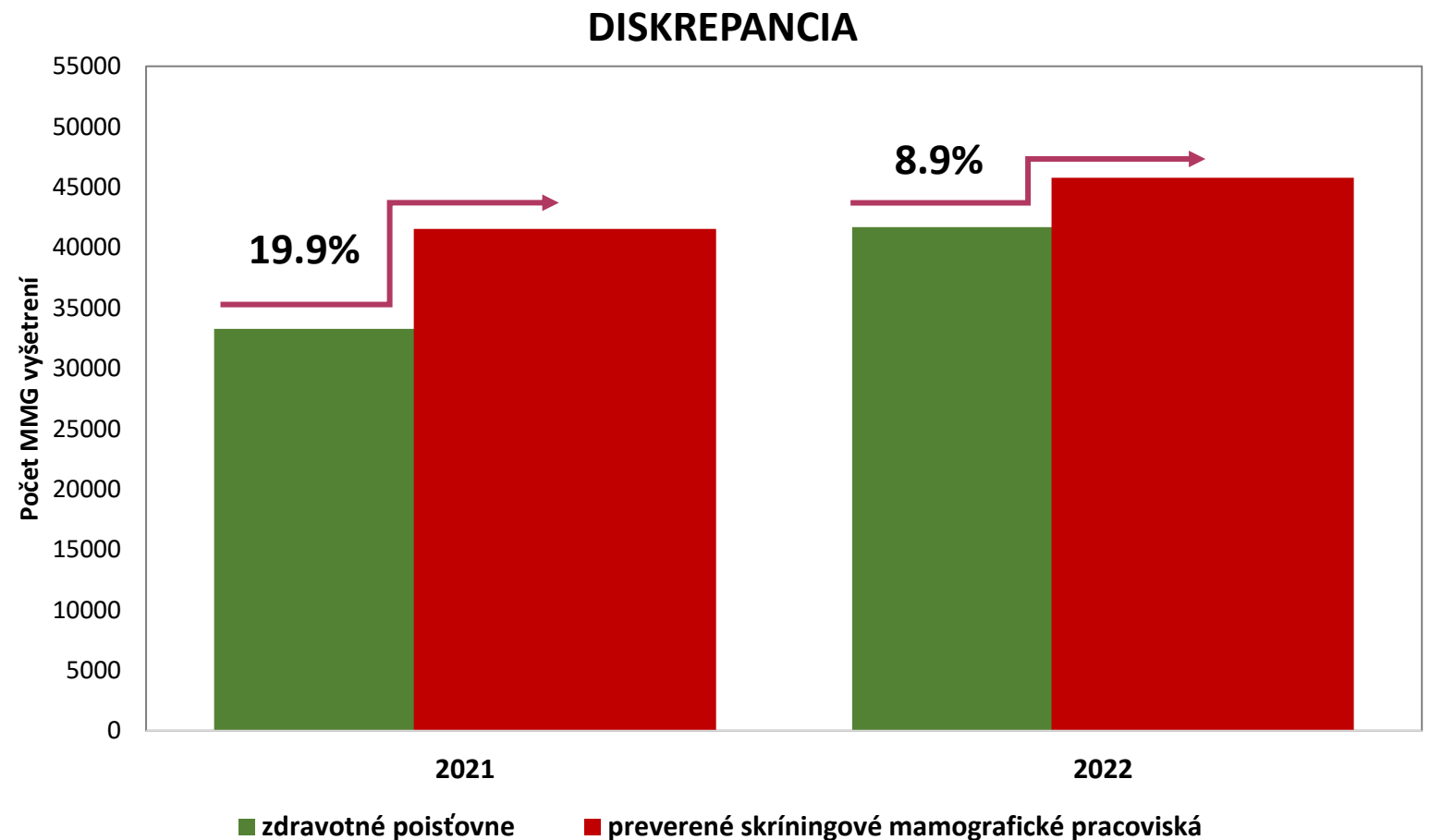
- Chybovosť vo vykazovaní skriningovej MMG
- Chybovosť vo vykazovaní „preventívnej“ MMG (5092 + Z)
- Neuhradenie výkonov skriningovej MMG ZP
- Nejednotný zber dát
- Chybovosť vo vykazovaní štatistických údajov NOI
-



**Percentuálny rozdiel v počte
skriningových
mamografických vyšetrení
na základe
anonymizovaných údajov
preverených
skriningových
mamografických pracovísk a
zdravotných poisťovní v
roku 2022**

Na základe údajov preverených skriningových mamografických pracovísk bolo v roku 2022 zrealizovaných 45 773 skriningových mamografií a na základe údajov ZP bolo na týchto pracoviskách zrealizovaných 41 690 skriningových mamografií.
V porovnaní s rokom 2021, v ktorom bola diskrepancia medzi údajmi poskytovanými preverenými skriningovými pracoviskami a údajmi zdravotnými poisťovňami bola 19,9%.

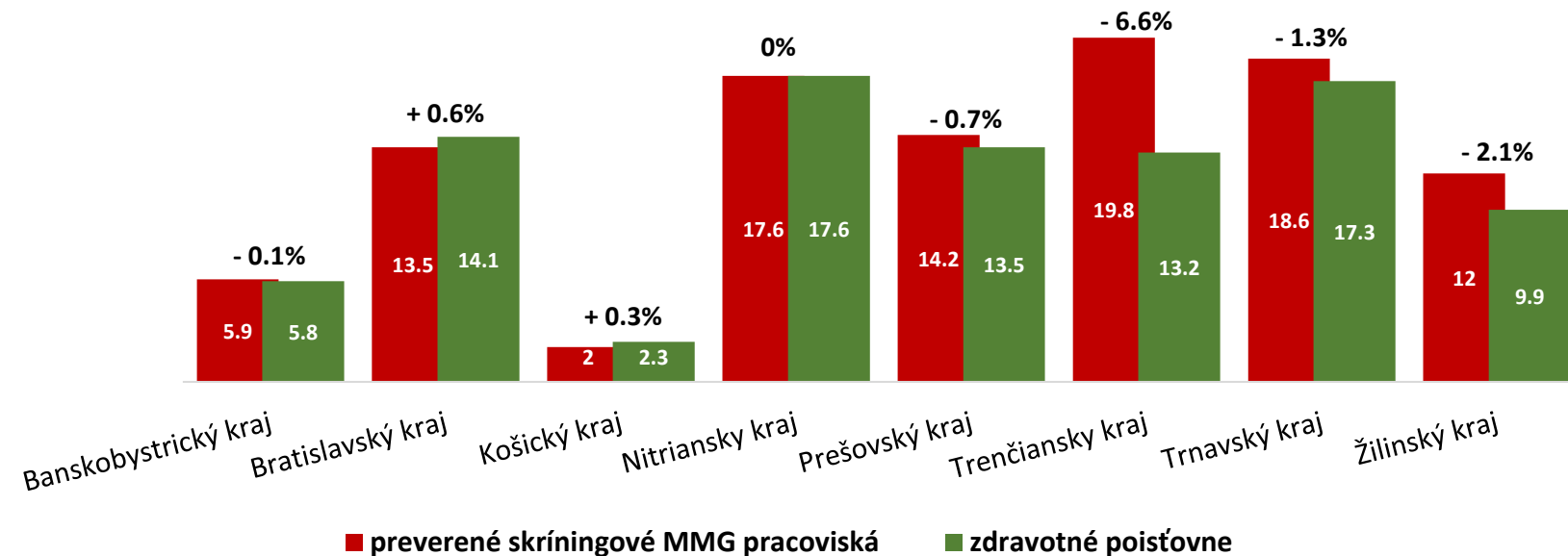
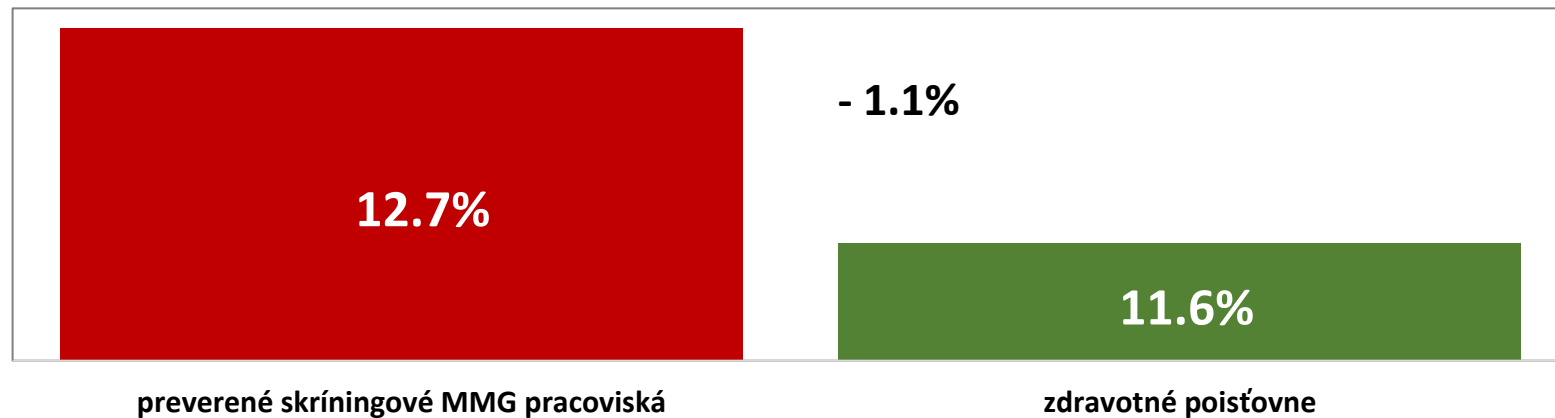
V roku 2022 pozorujeme zlepšenie situácie a zníženie diskrepancie o 11%, t. j. na hodnotu 8,9%.



POROVNANIE MIERY ÚČASTI ŽIEN NA MMG SKRÍNINGU

na základe počtu skriningových MMG asymptomatických žien vo veku 50-69 rokov vykazovaných preverenými skriningovými MMG pracoviskami a zdravotnými poisťovňami v roku 2022

SLOVENSKÁ REPUBLIKA



Záver

- ✚ Na základe analyzovaných anonymizovaných údajov je možné pozorovať v určitých krajoch zhodu, niekde malé odchýlky v zmysle plus/mínus a niekde výrazné odchýlky údajov
- ✚ **Z tohto dôvodu je vhodné:**
 - ✚ cielené nastavenie a sledovanie vykazovania kumulatívnych kódov výkonov skriningovej mamografie
 - ✚ cielené nastavenie a sledovanie vykazovania kódov diagnóz viažucich sa ku kumulatívnym kódom skriningovej mamografie
 - ✚ konzultácia a preverenie chybovosti vykazovania kódov výkonov a kódov diagnóz viažucich sa k mamografickému vyšetreniu vykonávanom na preverenom skriningovom mamografickom pracovisku v rámci interného a externého auditu
 - ✚ striktné dodržiavanie zmluvy a platnej verzie Štandardného postupu pri vykazovaní mamografického vyšetrenia do zdravotnej poisťovne

Ďakujem za pozornosť

