



Porovnanie kvality preverených skríningových mamografických pracovísk: Kľúčové indikátory kvality mamografického skríningu za rok 2023

Kállayová A., Bárdyová Z., Trautenberger Ricová J., Rečková M.

Národný onkologický inštitút

Kvalitatívne ukazovatele mamografického skríningu v preverených skrínigových mamografických pracoviskách

Význam mamografického skríningu:

- Včasná diagnostika rakoviny prsníka
- Znižovanie úmrtnosti na rakovinu prsníka

Prečo hodnotiť kvalitu?

- Zabezpečenie štandardov v skrínigových centrách
- Monitorovanie efektívnosti a výkonnosti

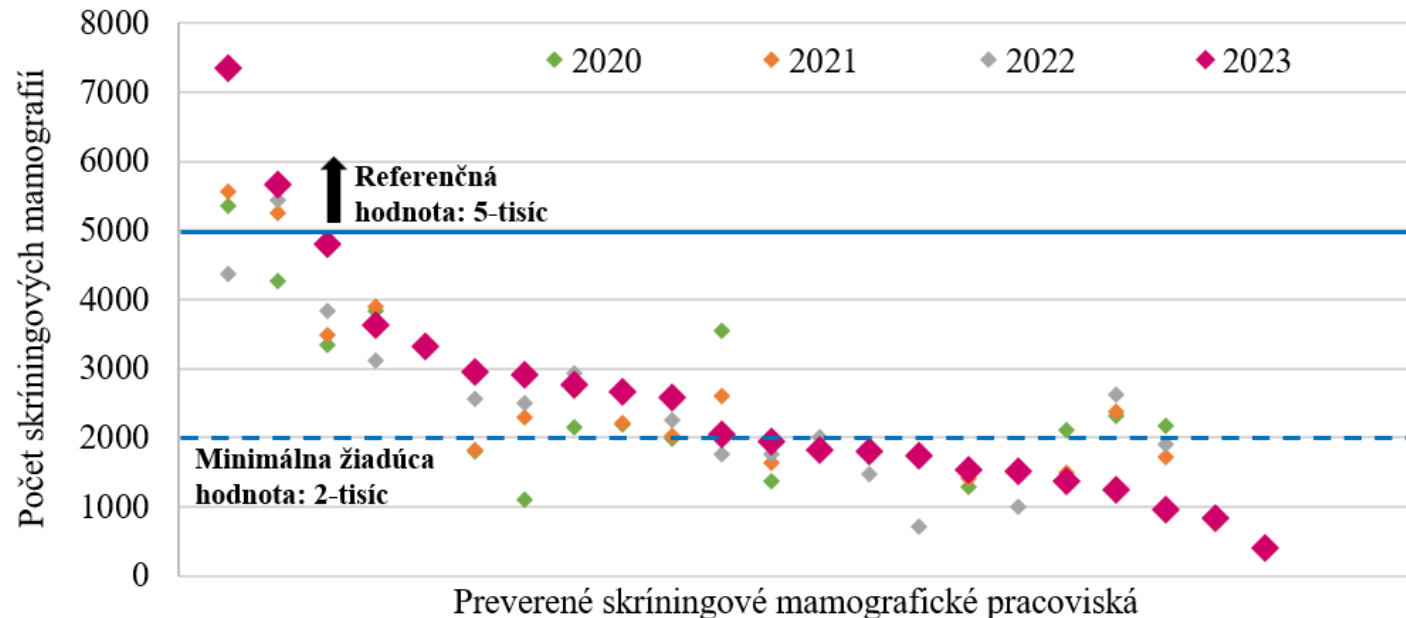
Úloha indikátorov kvality:

- Objektívne hodnotenie poskytovaných služieb
- Identifikácia možností na zlepšenie procesov

Cieľ prezentácie:

- Predstavenie hodnotiacich kritérií
- Porovnanie kvalitatívnych ukazovateľov centier
- Zvýraznenie významu kontinuálneho zlepšovania

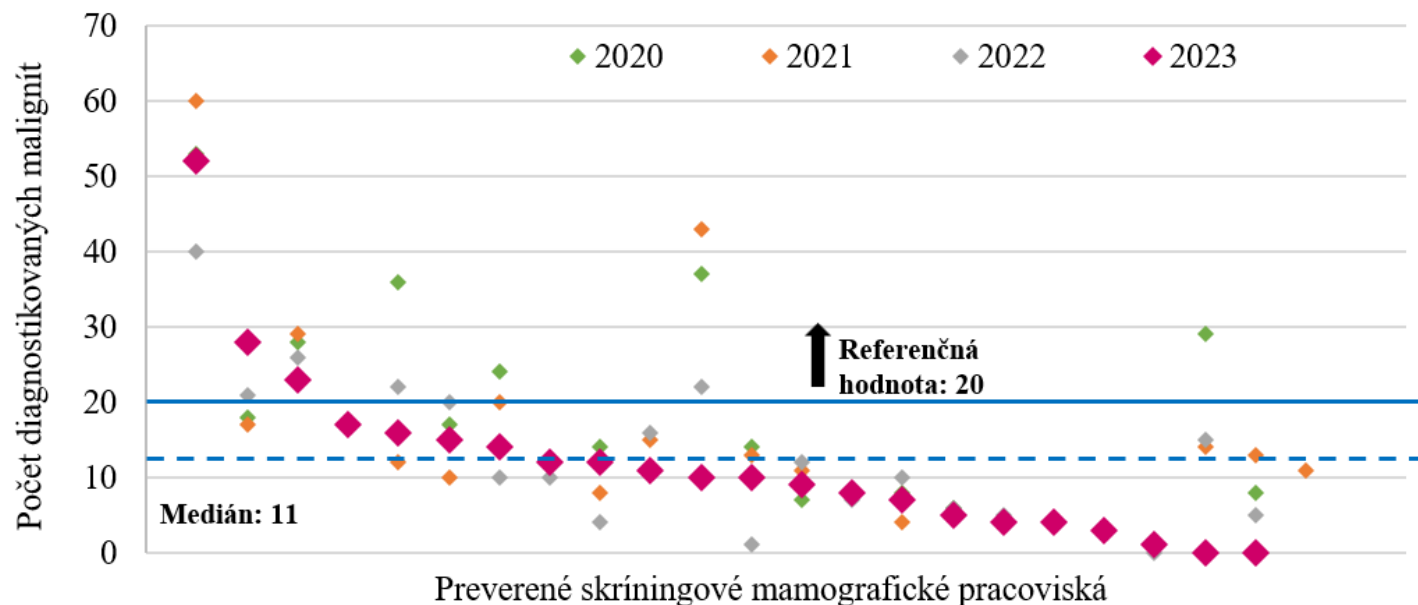
Počet skriningových mamografií v centrách



Počet zrealizovaných skriningových mamografií v roku 2023				
počet centier	priemer	medián	Minimálna žiadúca hodnota	Referenčná hodnota
19-23	2 826	2 581	2 000	5 000

- ✓ Počet vykonaných skriningových mamografických vyšetrení v centre je dôležitým ukazovateľom výkonnosti skriningového programu.
- ✓ V roku 2023 dosiahli referenčnú hodnotu 5-tisíc skriningových mamografií len dve pracoviská!
- ✓ **Dopady nízkeho počtu vyšetrení:**
 - ✓ Nevyužitá kapacita centier
 - ✓ Nedostatočné pokrytie cieľovej populácie
 - ✓ Znížená efektivita programu skriningu

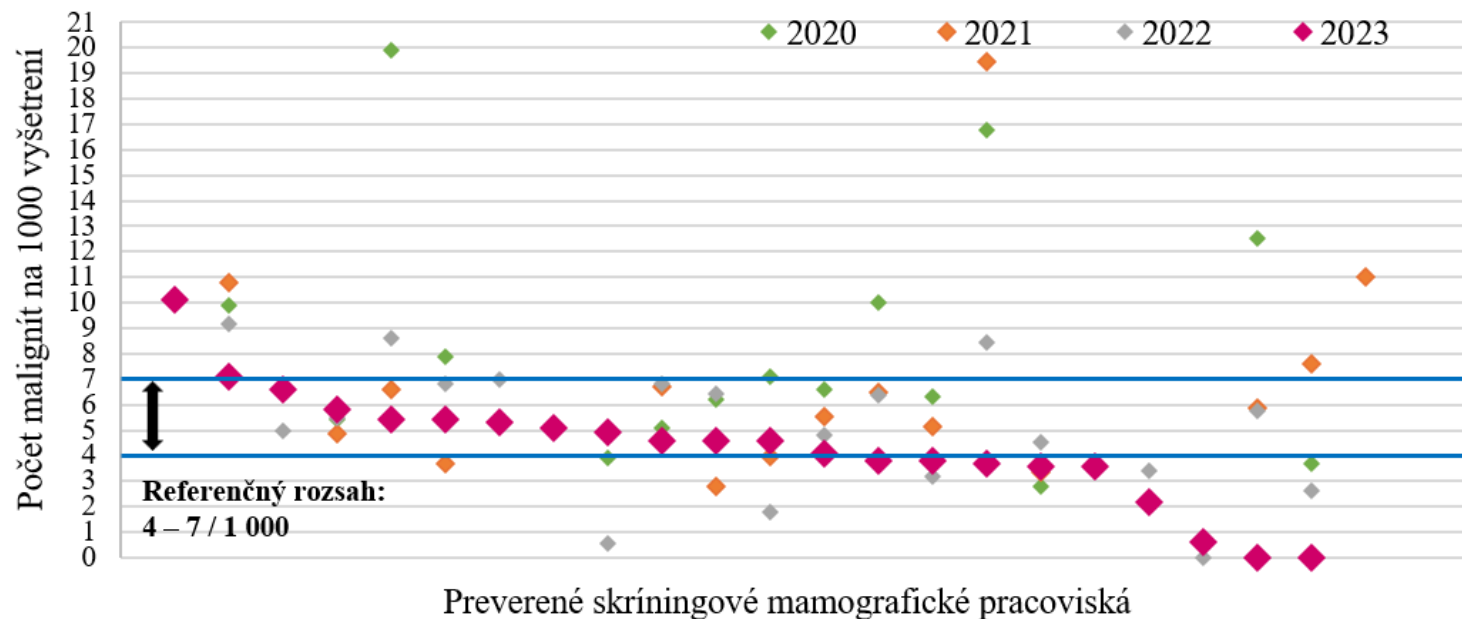
Počet diagnostikovaných malignít v centrách



Počet diagnostikovaných malignít v mamografickom skríningu v roku 2023			
počet centier	priemer	medián	Referenčná hodnota
19-23	13	11	20 / 5 000

- ✓ Počet diagnostikovaných malignít je kľúčový ukazovateľ efektivity skriningového programu.
- ✓ Referenčná hodnota 20 malignít a viac sa vzťahuje na realizáciu viac ako 5000 skriningových mamografií.
- ✓ Medián 11 malignít pri 2500 zrealizovaných skriningových mamografiách je považovaný za primeraný a odráža realistické očakávania v skriningovom programe.

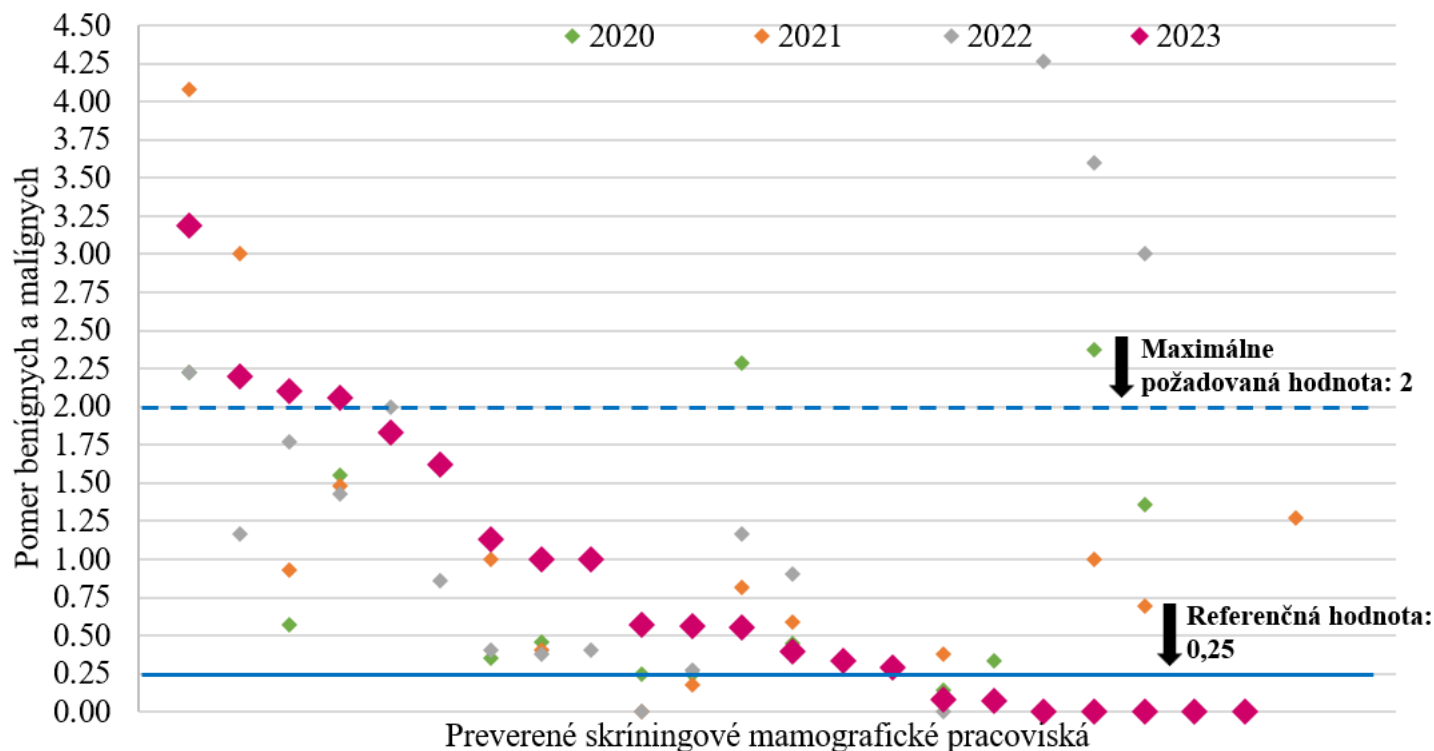
Detekčná miera (na 1000 vyšetrení)



Detekčná miera (na 1000 skrínigových mamografií) v roku 2023			
počet centier	priemer	medián	Referenčná hodnota
19-23	4,3	6,3	4-7 / 1000

- ✓ Počet diagnostikovaných malignít na 1000 vykonaných mamografií je kľúčovým ukazovateľom kvality skrínigového programu. Poskytuje informácie o efektivite skrínigu a jeho schopnosti zachytiť rakovinu prsníka v populácii.
- ✓ V roku 2023 77% centier spĺňalo referenčný rozsah detekčnej miery malignít 4-7/1000, 1 centrum malo vyššiu detekčnú mieru ako 7/1000 a 18% centier dosahovalo nižšiu detekčnú mieru ako 4/1000.

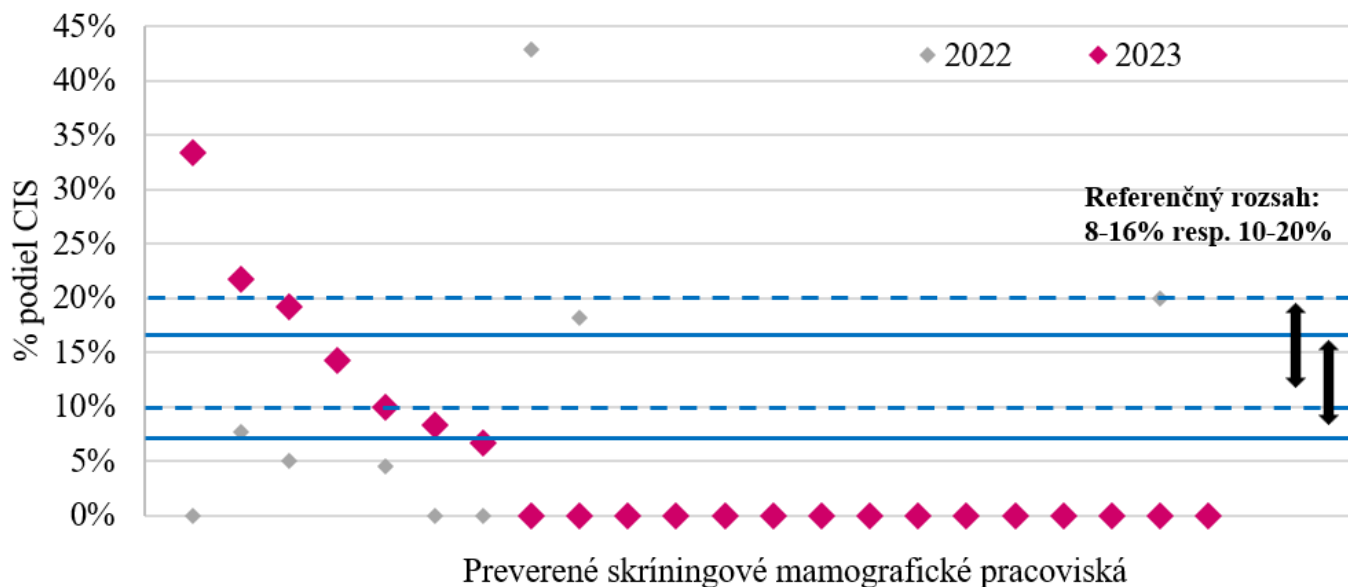
Pomer benígnych / malígnych nádorov



Pomer B/M nádorov v mamografickom skriningu v roku 2023				
počet centier	priemer	medián	Maximálna žiadúca hodnota	Referenčná hodnota
19-23	0,86	0,56	2 (2/1)	0,25 (1/4)

- ✓ Pomer B/M poskytuje cenné informácie o efektivite a kvalite skriningového programu.
- ✓ Porovnanie medzi centrami a dlhodobé sledovanie trendov môže pomôcť odhaliť nedostatky a zlepšiť celkový výkon skriningu.
- ✓ Referenčná hodnota pomeru B/M je 0,25 t.j. 1/4!
- ✓ Toho času (začiatok implementovania skriningu) je maximálne požadovaný pomer B/M 2 t. j. 2/1.

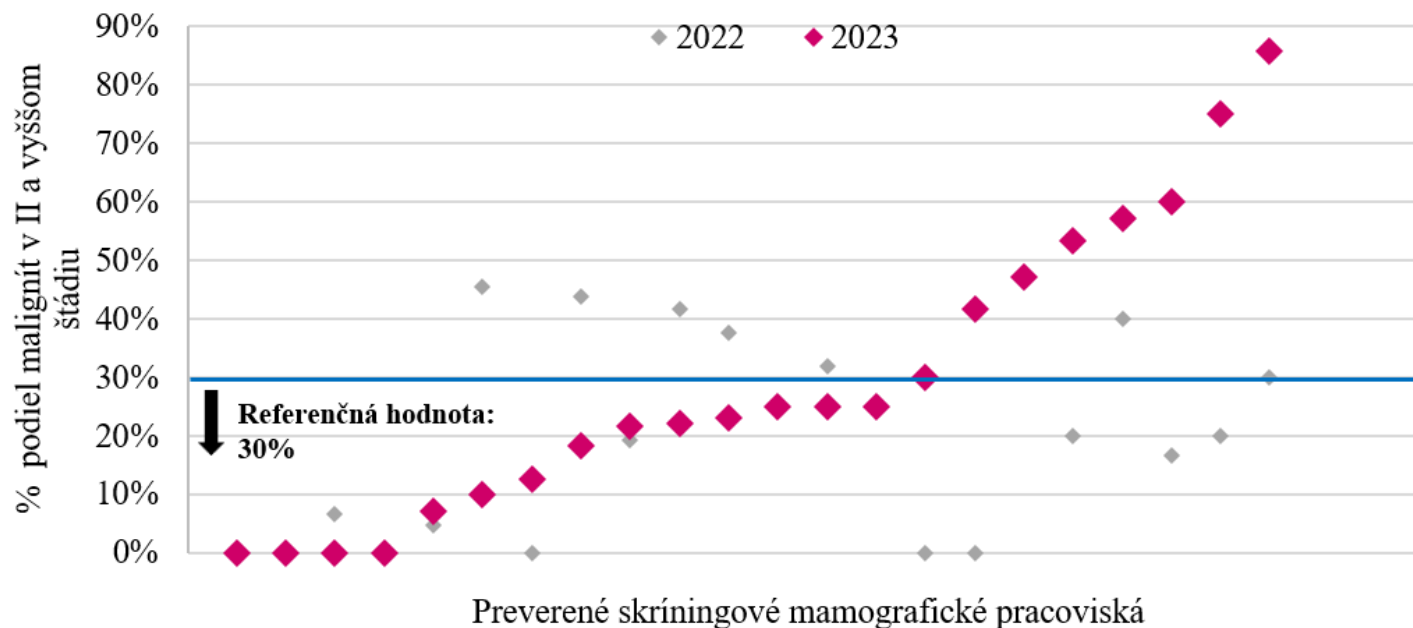
Podiel karcinómov *in situ*



Podiel DCIS v mamografickom skríningu v roku 2023			
počet centier	priemer	medián	Referenčná hodnota
19-23	5%	0%	10-20%

- ✓ V kontexte mamografického skríningu je podiel DCIS veľmi dôležitým ukazovateľom kvality skríningového programu, pretože DCIS je často identifikovaný práve počas pravidelných skríningových vyšetrení.
- ✓ V roku 2023:
 - ✓ približne 1/3 pracovísk diagnostikovala DCIS
 - ✓ 2/3 pracovísk štatisticky nevykázali žiadny DCIS
 - ✓ referenčný rozsah diagnostikovaných DCIS splnili len 3 pracoviská.

Podiel pokročilých karcinómov (štádium II a viac)

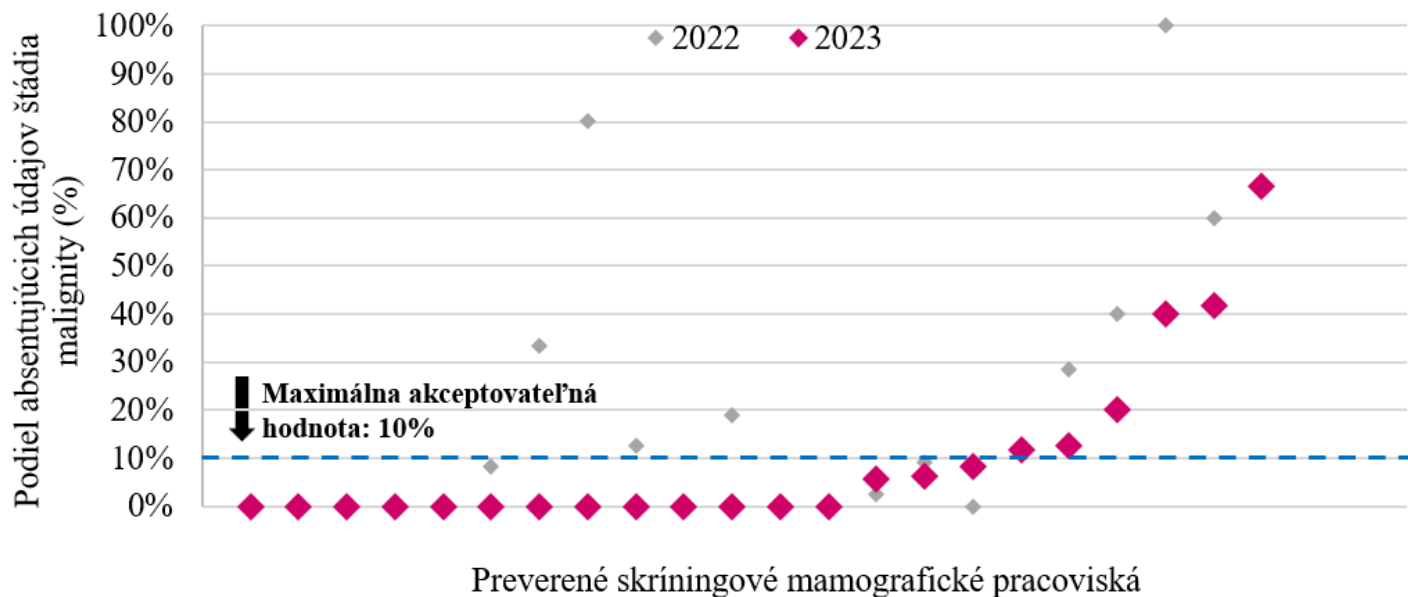


- ✓ V kvalitných skriningových programoch je cieľom minimálny podiel pokročilých nádorov, pretože ich včasná detekcia je predpokladom úspešnej liečby.
- ✓ V roku 2023:
 - ✓ 18% pracovísk nediagnostikovalo žiadne malignity v II a vyššom štádiu
 - ✓ 45% pracovísk diagnostikovalo do 30% týchto malignít
 - ✓ 36% pracovísk diagnostikovalo viac ako 30% týchto malignít.

Podiel pokročilých karcinómov v mamografickom skríningu v roku 2023

počet centier	priemer	medián	Referenčná hodnota
19-23	29%	24%	Menej ako 30%

Podiel absentujúcich údajov štádia malignity



- ✓ V porovnaní s rokom 2022 zaznamenané zlepšenie vykazovania TNM štádií diagnostikovaných malignít v skríningu.
- ✓ V roku 2023:
 - ✓ 59% pracovísk vykázalo kompletne informácie, týkajúce sa TNM štádia
 - ✓ 27% pracovísk diagnostikovalo viac ako 10% malignít, ktorých štádium nebolo možné určiť

Podiel absentujúcich údajov štádia malignity v mamografickom skríningu v roku 2023			
počet centier	priemer	medián	Referenčná hodnota
19-23	10%	0%	Menej ako 10%

Záver

- ✓ Porovnanie kvality preverených skriningových mamografických pracovísk za rok 2023 poskytlo cenné informácie, ktoré môžu byť využité na:
 - ✓ optimalizáciu skriningových procesov
 - ✓ zabezpečenie lepších zdravotných výsledkov pre pacientky.
- ✓ Kľúčové indikátory kvality, ako je detekčná miera a podiel karcinómov v pokročilých štádiách, sú nevyhnutné na monitorovanie a zlepšovanie kvality mamografického skriningu v budúcnosti.



NÁRODNÝ
ONKOLOGICKÝ
INŠTITÚT

Klenová 1 | 833 10 Bratislava | Slovenská republika
tel + 421 59 378 429
noi@noisk.sk | www.noisk.sk

BREAST
CANCER



Ďakujem za pozornosť!