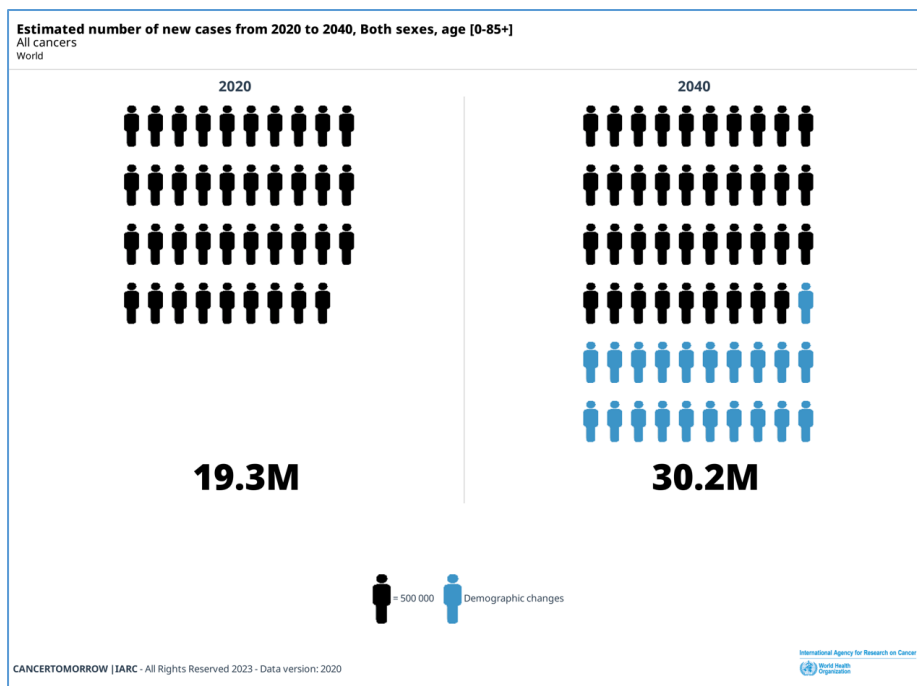


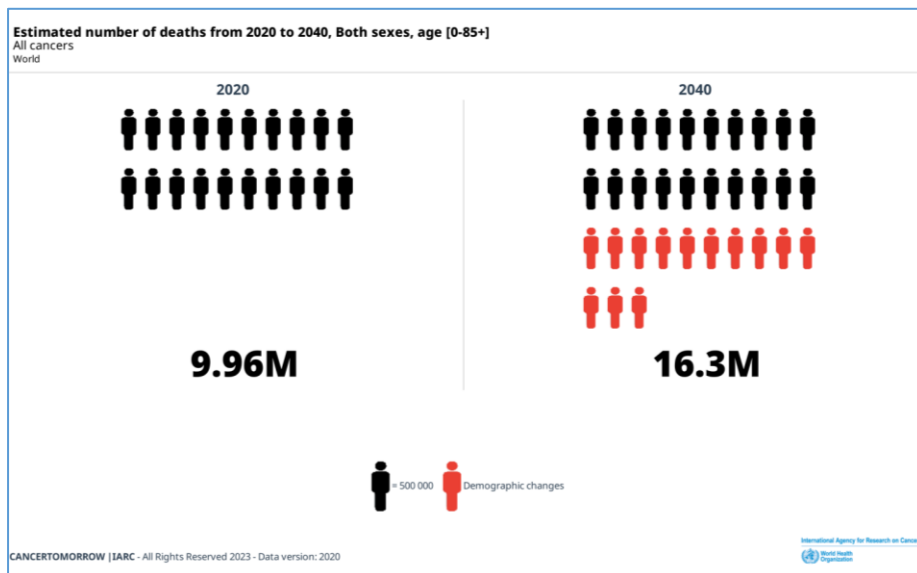
4. február - Svetový deň proti rakovine

Epidemiológia nádorových ochorení

Celosvetovo sa diagnostikuje **približne 20 miliónov nádorových ochorení ročne**. Do roku 2040 sa očakáva nárast na viac ako 30 miliónov prípadov ročne. Na nádorové ochorenia zomiera ročne takmer 10 miliónov ľudí a do roku 2040 očakávame nárast na takmer 16,5 milióna úmrtí ročne.



Graf 1: Odhadované počty nových prípadov zhubných nádorov pre roky 2020 a 2040, celosvetovo, zdroj: WHO, IARC



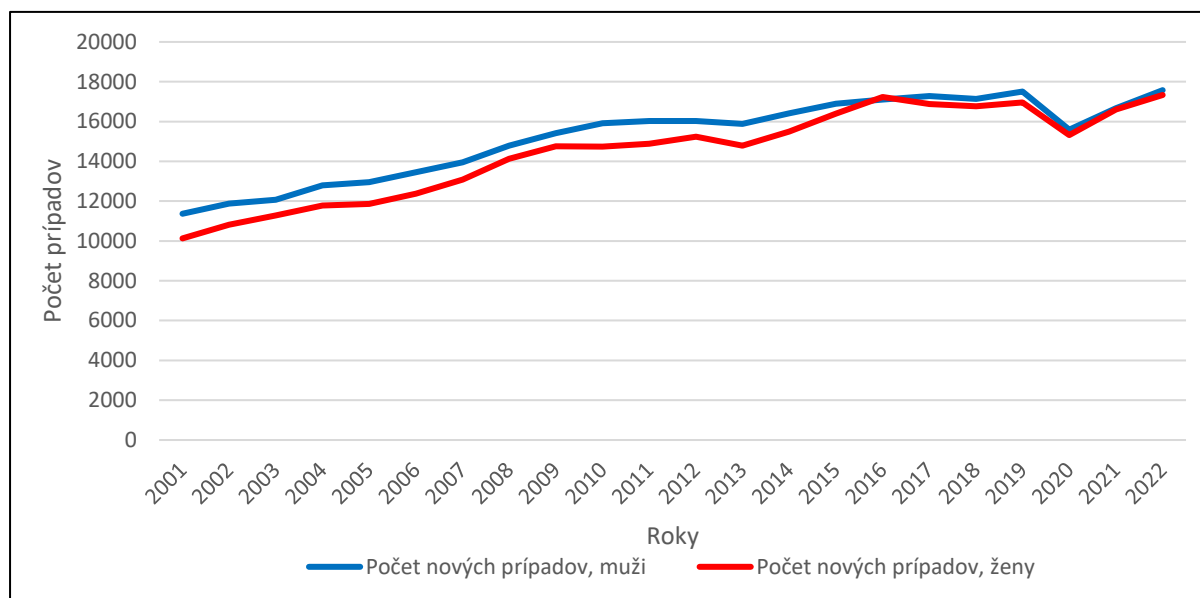
Graf 2: Odhadované počty úmrtí na zhubné nádory pre roky 2020 a 2040, celosvetovo, zdroj: WHO, IARC

Na základe údajov Národného centra zdravotníckych informácií a zdravotných poisťovní sa **na Slovensku diagnostikuje približne 35 000 zhubných nádorov ročne**, v roku 2022 to bolo 34 910 zhubných nádorov. Oproti roku 2001, kedy sa diagnostikovalo 21 498 prípadov, to je nárast ročného počtu diagnostikovaných nádorov o 62 %. Nárast počtu zhubných nádorov diagnostikovaných ročne sa očakáva aj v budúcnosti.

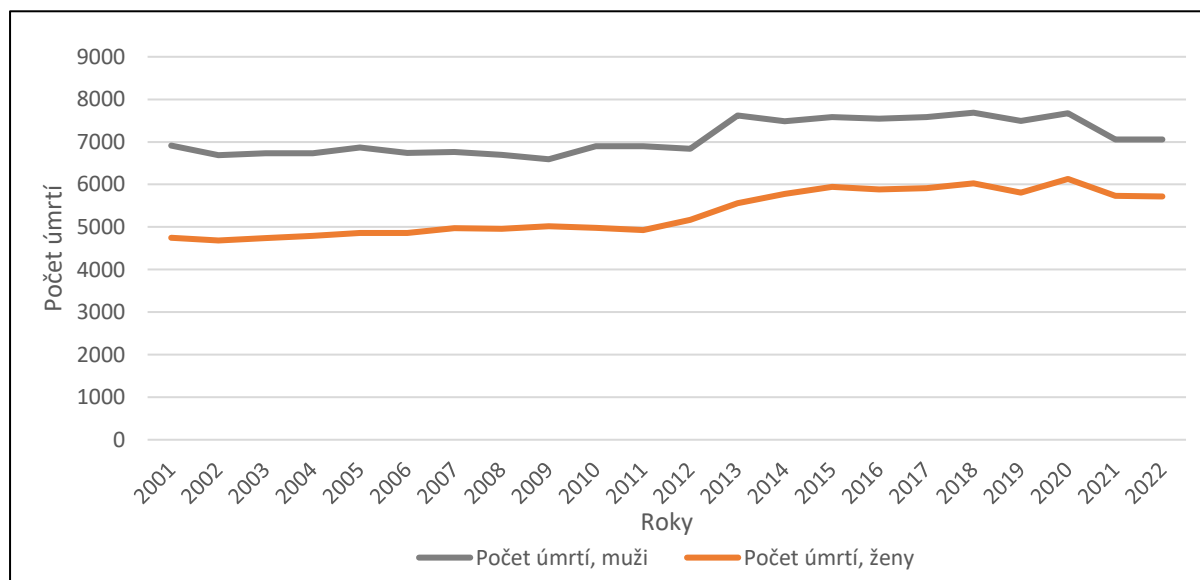
Nádorové ochorenia sú **druhou najčastejšou príčinou hospitalizácií a druhou najčastejšou príčinou úmrtí** u obyvateľov SR. **Na Slovensku každý rok na nádorové ochorenia zomiera približne 13 000 ľudí**, v roku 2022 to bolo 12 773.

Medzi **najčastejšie nádorové ochorenia patria u mužov**: karcinóm prostaty, karcinóm hrubého čreva a konečníka (kolorektálny karcinóm) a karcinóm pľúc a **u žien**: karcinóm prsníka, kolorektálny karcinóm a karcinóm tela maternice. **U detí** sú najčastejšími onkologickými ochoreniami leukémie, zhubné nádory mozgu a lymfómy.

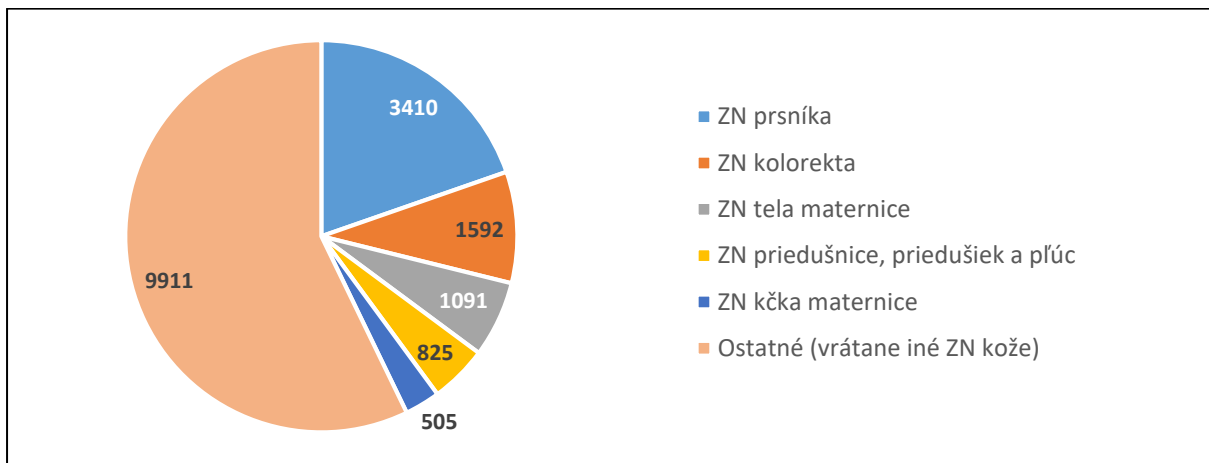
Na nasledujúcich grafoch sú zobrazené vývoj počtov novodiagnostikovaných zhubných nádorov v populácii SR, najčastejšie diagnostikované zhubné nádory v SR a rozloženie novodiagnostikovaných zhubných nádorov podľa vekových skupín.



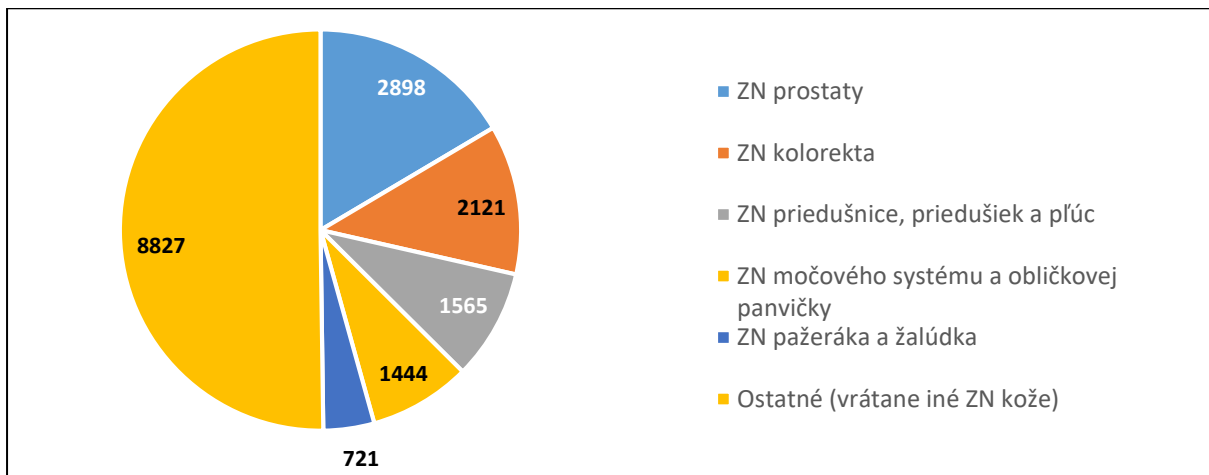
Graf 3: Počty nových prípadov zhubných nádorov v populácii SR v rokoch 2001-2022 podľa pohlavia, zdroj: NCZI, NOR SR, roky 2016-2022 zdravotné poisťovne



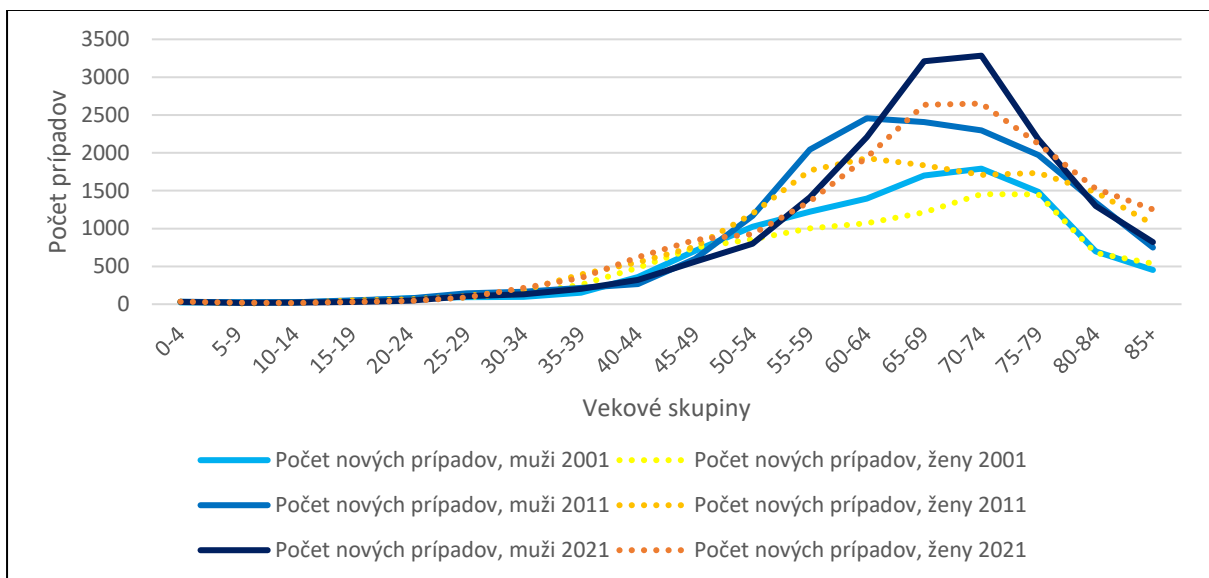
Graf 4: Počty úmrtí na zhubné nádory v populácii SR v rokoch 2001-2022 podľa pohlavia, zdroj: NCZI, NOR SR



Graf 5: Najčastejšie nádorové ochorenia diagnostikované v populácii žien SR v roku 2022, zdroj: zdravotné poisťovne



Graf 6: Najčastejšie nádorové ochorenia diagnostikované v populácii mužov SR v roku 2022, zdroj: zdravotné poisťovne



Graf 7: Rozloženie počtu nových prípadov zhubných nádorov podľa vekových skupín v populácii mužov a žien SR v rokoch 2001, 2011 a 2021, zdroj: NCZI, NOR SR, rok 2021 zdravotné poisťovne

30 až 50 % nádorových ochorení je preventabilných (odvrátiteľných). K najdôležitejším rizikovým faktorom nádorových ochorení patrí fajčenie tabaku, konzumácia alkoholu, obezita, nedostatok fyzickej aktivity, vírusy, ale aj znečistenie vonkajšieho prostredia, teda vzduchu, vody a pôdy. Na základe údajov OECD na Slovensku fajčí 21 % populácie staršej ako 15 rokov a 19 % populácie SR staršej ako 15 rokov trpí obezitou.

Jedným z dôležitých krokov boja proti rakovine je prevencia. V rámci **primárnej prevencie** je dôležité eliminovať pôsobenie rizikových faktorov. Viac informácií o rizikových faktoroch a primárnej prevencii: [Rizikové faktory onkologických ochorení | www.noisk.sk](#) a [Európsky kódex proti rakovine - Hlavná stránka \(iarc.fr\)](#).

V rámci **sekundárnej prevencie** nádorových ochorení, teda skríningu, tzv. ONKONTROLA (v rámci novej komunikačnej stratégie), prebieha na Slovensku viacero skrínigových programov, ktoré koordinuje Národný onkologický inštitút. Sú to **skrínig rakoviny hrubého čreva a konečníka** pre osoby od 50 do 75 rokov, **skrínig rakoviny prsníka** pre ženy od 50 do 69 rokov a **skrínig rakoviny krčka maternice** pre ženy od 23 do 64 rokov. Podrobné informácie o skrínigových programoch sú dostupné na webovej stránke Národného onkologického inštitútu: www.noisk.sk v časti "Skrínig" a na webovej stránke: <https://www.onkokontrola.sk/>. Ďalšie skrínigové programy, ktoré sú v štádiu príprav, sú skrínig karcinómu pľúc a skrínig karcinómu prostaty.

Spracovala: MUDr. Ľudmila Kutáková, PhD., konzultant NOI pre epidemiológiu

Dňa: 30.01.2025